

Statistik

2022/2023

**Katholischer Religionsunterricht
und
Katholische Privatschulen**

A hand is pointing to a red line graph drawn on a chalkboard grid. The graph shows an upward trend, starting from the bottom left and moving towards the top right. The grid is drawn with white chalk on a dark grey surface.

RELIGIONSLEHRERINNEN 2022/2023

(STICHTAG 1.11.2023)

| | |
|---|------------|
| Laien-ReligionslehrerInnen an Pflichtschulen | 522 |
| Priester/Ordensmitglieder an Pflichtschulen | 4 |
| Laien-ReligionslehrerInnen an weiterführenden Schulen | 310 |
| Priester/Ordensangehörige an weiterbildenden Schulen | 13 |
| Laien-ReligionslehrerInnen an land- u. forstwirtschaftl. Fachschulen/ Berufsschulen | 52 |
| Priester/Ordensangehörige an land- u. forstwirtschaftl. Fachschulen/ Berufsschulen | 0 |
| Gesamtzahl ReligionslehrerInnen (inklusive karenzierte ReligionslehrerInnen) | 888 |

Durchschnittsalter: 46,89 Jahre (-1,0)

Allgemeine Pflichtschule

Personalstand im Schuljahr 2022/2023

| | | | |
|----------------------------|------------|---------------------------------|--------|
| Laien-ReligionslehrerInnen | 522 | Weiblich | 443 |
| | | Männlich (davon Diakone) | 79 (2) |
| | | davon karenziert bzw. beurlaubt | 45 |
| Priester | 2 | Weltpriester (Orden) | 0 (2) |
| Ordensschwwestern | 2 | (davon karenziert) | |
| Gesamtzahl | 526 | | |

Durchschnittsalter: 46,52 Jahre (-0,32)

Definitive RL: 38 (-9)

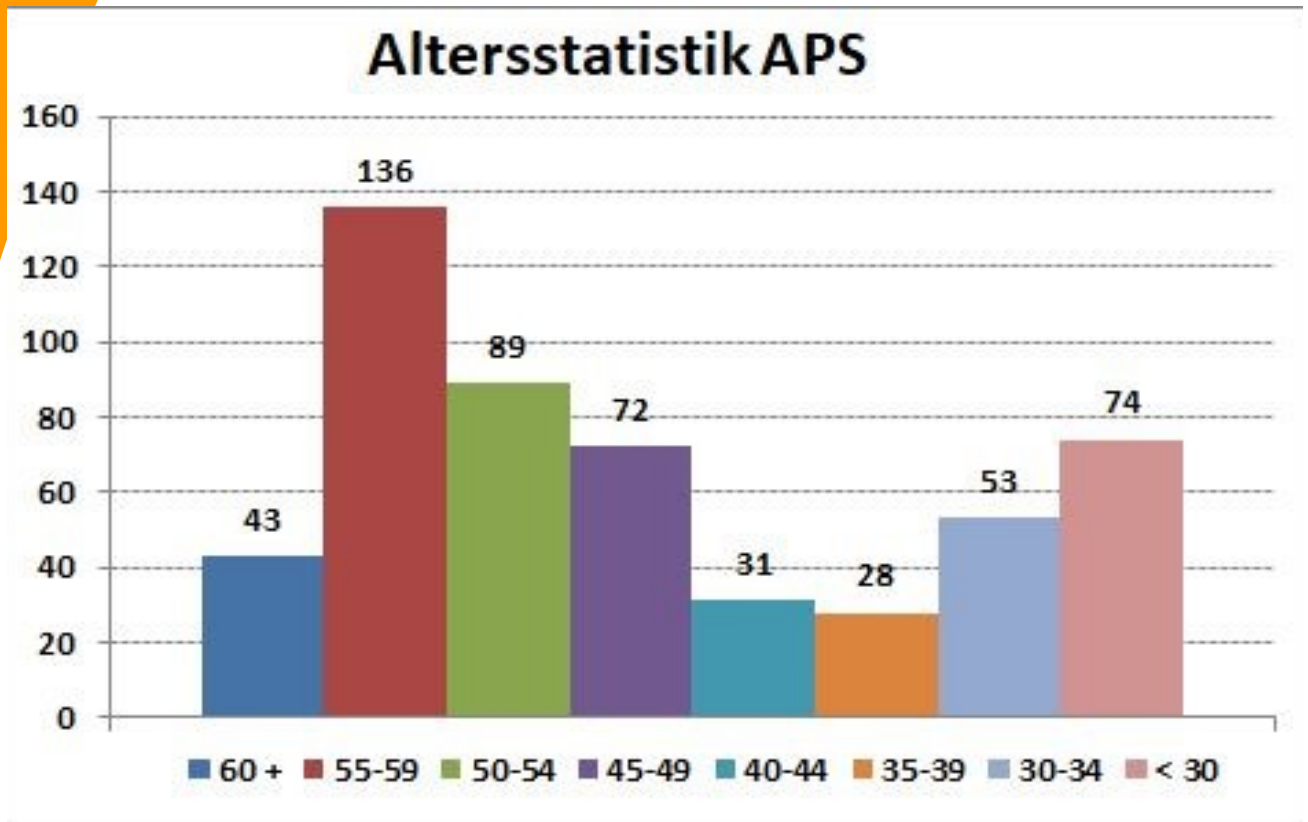
VertragsRL: 410 (+23)

kbRL: 78 (+2)

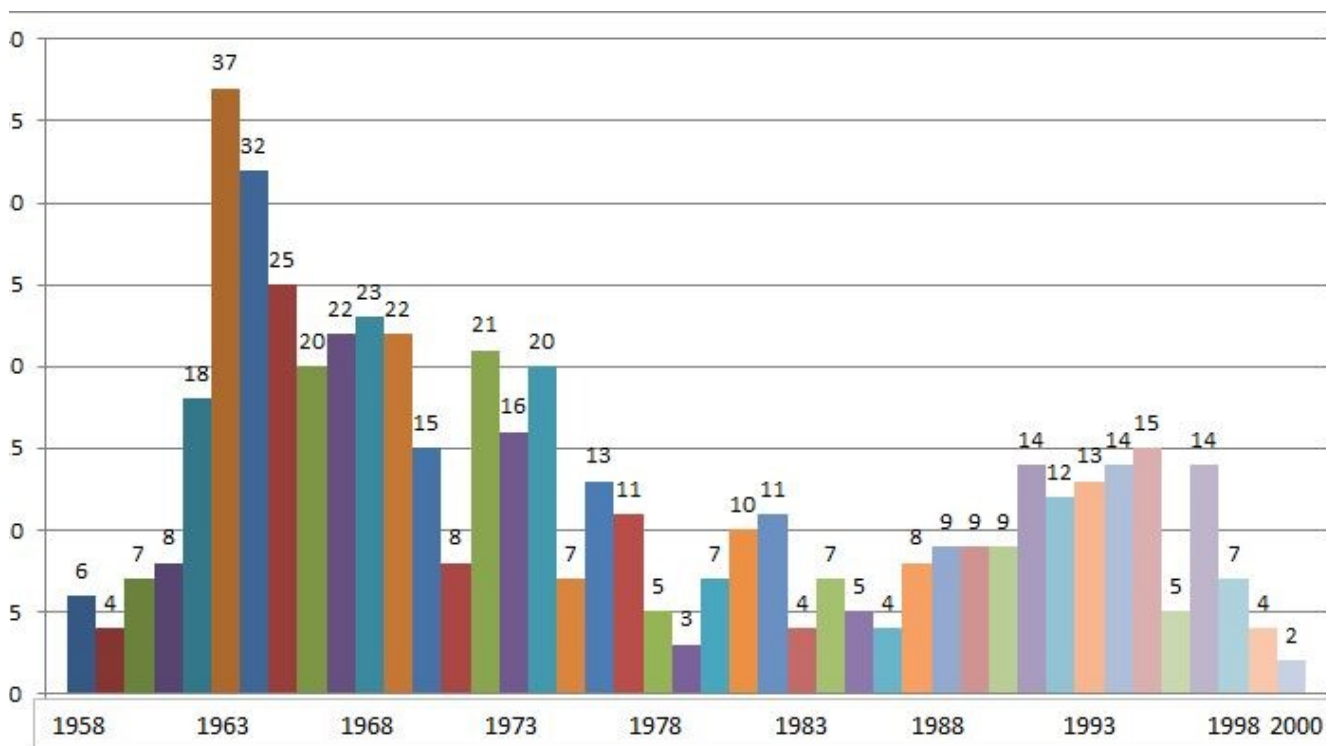
Religionsstunden im Schuljahr 2022/2023

| | | | |
|---|--------------|---------------------------------------|---------|
| 479 LaienreligionslehrerInnen unterrichten | 7.577 | Religionsstunden | (99,6%) |
| | 4.687 | an Volksschulen | |
| | 2.620 | an Mittelschulen | |
| | 142 | an Allgem. Sonderschulen | |
| | 128 | an Polytechnischen Schulen | |
| 4 Priester/Ordensmitglieder unterrichten | 26 | Religionsstunden | (0,4%) |
| | 10 | an Volksschulen | |
| | 16 | an Mittelschulen | |
| | | an Allgem. Sonderschulen | |
| | | an Polytechnischen Schulen | |
| Gesamt: | 7.603 | Religionsstunden (=345,59 VZÄ) | |
| Zusätzliche literarische Stunden | 1065 | = 48,41 VZÄ | |

5 - Jahresübersicht RL in den Allgemeinen Pflichtschulen



Aufteilung nach den einzelnen Jahren



AHS / BMS / BHS

Personalstand im Schuljahr 2022/2023

| | | | |
|----------------------------|------------|--|--------|
| Laien-ReligionslehrerInnen | 311 | Weiblich | 172 |
| | | Männlich (<i>davon Diakone</i>) | 139(1) |
| | | davon karenziert bzw. beurlaubt | 23 |
| Priester | 11 | Weltpriester (<i>davon Orden</i>) | 5 (6) |
| | | <i>davon karenziert bzw. beurlaubt</i> | 0 |
| Ordensschwestern | 1 | | 1 |
| Gesamtzahl | 323 | | |

Durchschnittsalter: **46,76 Jahre (-0,1)**

Definitive RL: **33 (-3)**

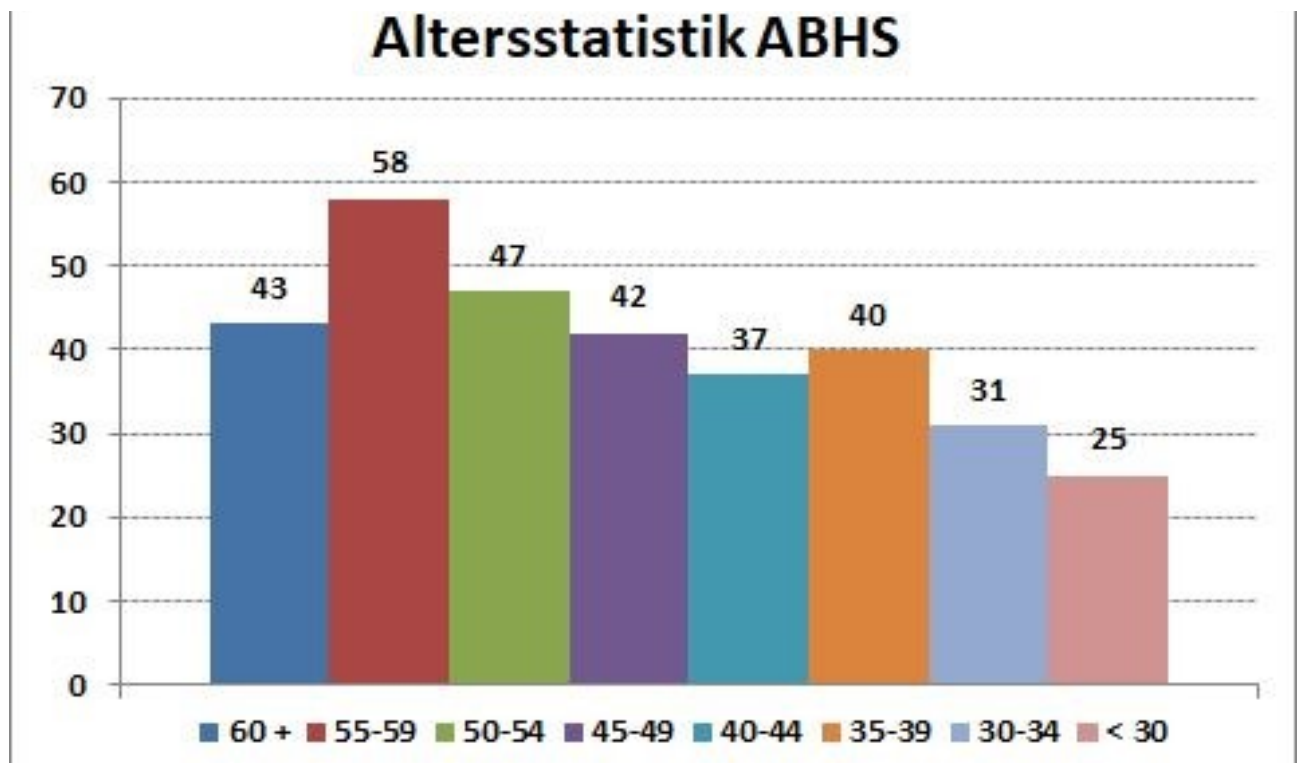
VertragsRL: **277 (+7)**

kbRL: **13 (-3)**

Religionsstunden im Schuljahr 2022/2023

| | | | |
|---|--------------|-------------------------------------|-----------|
| 289 LaienreligionslehrerInnen unterrichten | 3.712 | Religionsstunden | (97,89 %) |
| 12 Priester/Ordensmitglieder unterrichten | 80 | Religionsstunden | (2,11 %) |
| Gesamt: | 3.792 | Religionsstunden (189,6 VZÄ) | |
| Zusätzliche literarische Stunden | 1.572 | = 78,6 VZÄ | |

Altersstatistik ABHS



FACHSCHULEN BZW. BERUFSSCHULEN

Personalstand im Schuljahr 2022/2023

| | | | |
|----------------------------|-----------|--------------|----|
| Laien-ReligionslehrerInnen | 52 | Weiblich | 36 |
| | | Männlich | 16 |
| Priester | 0 | Weltpriester | |
| Gesamtzahl | 52 | | |

Durchschnittsalter: 51,18 Jahre (-0,44)

Religionsstunden im Schuljahr 2022/2023

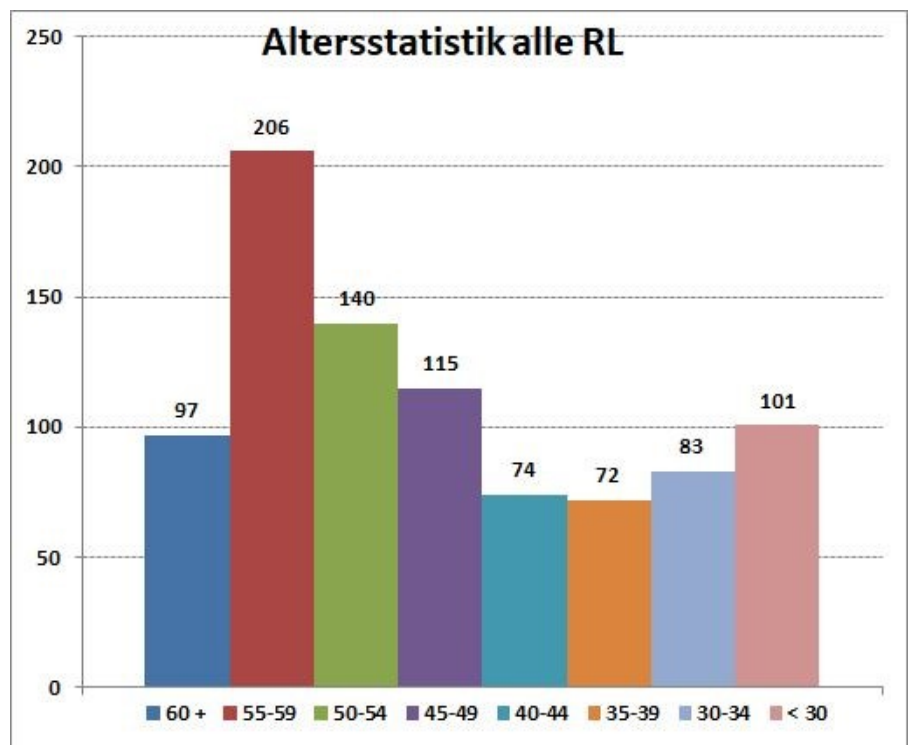
| | | | |
|--|------------|------------------------------------|--|
| 53 LaienreligionslehrerInnen unterrichten | 592 | Religionsstunden | |
| Priester | | Religionsstunden | |
| Gesamt: | 592 | Religionsstunden (26,9 VZÄ) | |

Gesamtzahl der Religionsstunden

Schuljahr 2022/2023: **11.987** (12.225 – SJ 21/22)

Altersschnitt aller ReligionslehrerInnen

| | |
|----------------------------|--------------|
| Durchschnittsalter | 46,90 |
| 60 Jahre und älter | 97 |
| 55 - 59 Jahre | 206 |
| 50 - 54 Jahre | 140 |
| 45 - 49 Jahre | 115 |
| 40 - 44 Jahre | 74 |
| 35 - 39 Jahre | 72 |
| 30 - 34 Jahre | 83 |
| jünger als 30 Jahre | 101 |
| Gesamtzahl aller RL | 888 |



SchülerInnenstatistik alle öffentlichen und (katholischen) Privatschulen

| | Gesamt- schüler- Innen- zahl. | davon katho- lisch | In % | davon abgemel- det in Zahlen / | | o.r.B. | davon TN am RU | % | Eingetra- gene Gemein- sch.. | davon TN am RU | % | TN insg. am kath RU | Staatl. aner- kannte Religio- nen |
|-------------------|--|--------------------------|--------------|-----------------------------------|-------------|---------------|----------------------|--------------|---------------------------------------|-------------------------|--------------|---------------------------|---|
| | | | | in % | | | | | | | | | |
| VS | 46.726 | 32.684 | 69,95 | 109 | 0,33 | 4.883 | 2.628 | 53,82 | 611 | 194 | 31,75 | 35.397 | 8.547 |
| NMS | 29.166 | 21.627 | 74,15 | 352 | 1,63 | 1734 | 399 | 23,01 | 375 | 58 | 15,47 | 21.732 | 5.430 |
| PTS | 1.660 | 1.289 | 77,65 | 121 | 9,39 | 69 | 15 | 21,74 | 14 | 5 | 35,71 | 1.188 | 288 |
| ASO | 798 | 466 | 58,40 | 24 | 5,15 | 132 | 38 | 28,79 | 22 | 3 | 13,64 | 483 | 178 |
| Lw.FS | 2.279 | 2.093 | 91,84 | 45 | 2,15 | 77 | 29 | 37,66 | 17 | 4 | 23,53 | 2.081 | 92 |
| AHS | 29.705 | 21.077 | 70,95 | 2.007 | 9,52 | 3.310 | 710 | 21,45 | 237 | 39 | 16,46 | 19.819 | 5.081 |
| <i>Unterstufe</i> | 16.087 | 11.471 | 71,31 | 280 | 2,44 | 1744 | 404 | 23,17 | 148 | 31 | 20,95 | 11.626 | |
| <i>Oberstufe</i> | 13.618 | 9.606 | 70,54 | 1.727 | 17,98 | 1.566 | 306 | 19,54 | 89 | 8 | 8,99 | 8.193 | |
| BMS | 2.732 | 1.493 | 54,65 | 62 | 4,15 | 317 | 234 | 73,82 | 5 | 3 | 60,00 | 1.668 | 917 |
| BHS | 16.796 | 12.870 | 76,63 | 1.507 | 11,71 | 1.106 | 314 | 28,39 | 114 | 11 | 9,65 | 11.688 | 2.706 |
| BS (21/22) | 15.686 | 12.348 | 78,72 | 475 | 3,85 | 1.130 | 725 | 64,16 | 111 | 61 | 54,95 | 12.659 | 2.097 |
| Gesamt | 145.548 | 105.947 | 72,79 | 4.702 | 4,44 | 12.758 | 5.092 | 39,91 | 1.506 | 378 | 25,10 | 106.715 | 25.336 |

Einige Hinweise:

- ◆ **Pflichtschulbereich:** Gesamtschülerzuwachs von 2,86 %
 - Der **Anteil der röm.-kath. Schüler** ging von 73,62 % auf 71,56 % zurück. Es gibt durch die Steigerung der Schülerzahl im Schuljahr 2022/23 dennoch um 135 röm.-kath. Schüler mehr. Darüber hinaus nehmen 3.340 Schüler (o.r.B. und eingetrag. Rel.Gem.) am Religionsunterricht teil, wodurch gesamt **58.800 Schüler den Religionsunterricht besuchen** (plus 372 Schüler)
 - **69,95 %** der Schüler an den Volksschulen sind römisch-katholisch (minus 3,09 %). In der Stadt Graz beträgt der Anteil der kath. Schüler 40,05 %, ein Minus 6,73 % (**rechtes Murufer: 29,3 %**), sonst liegt er bei 78,89 %. In Graz gibt es 12 Schulen mit einem Katholikenanteil unter 20% (von 5,4 bis 19,5%, jeweils rechte Muruferseite), außerhalb von Graz gibt es zwei Schulen (10,9% und 16,3%) unter 20%, an 28 VS (6,3%) sind aber immer noch 100% katholisch.
 - An **175 Volksschulen** (von 448) gibt es insgesamt rd. **400 Klassen mit Mehrstufenunterricht**
- ◆ **Berufsschulen:** Es haben sich **96,15 %** zum r.-k. Religionsunterricht angemeldet, obwohl es ein Frei-gegenstand ist.
- ◆ **Höhere Schulen:** 71,98 % aller Schüler im höheren Schulbereich sind römisch-katholisch. Das ist ein Rückgang von 1,25 % gegenüber dem Vorjahr. In Graz liegt der Anteil der katholischen Schüler bei rd. 61,50%, in der restlichen Steiermark bei 81,6 %! Im Großraum Graz ist die Tendenz zur Abmeldung bedeutend größer.
- ◆ An den Höheren Schulen ist der Anteil der **Schüler oB** mit 9,61 % deutlich höher als in den Pflichtschulen und Berufsschulen bzw. Fachschulen (8,7 und 7,2 % bzw. 3,4 %)
- ◆ **5,7 %** aller Pflichtschüler und aller Schüler in Höheren Schulen besuchen katholische Privatschulen.

Katholische Privatschulen

Schulstatistik

| | | KLASSEN | SCHÜLER | LEHRER |
|-----------|--|------------|--------------|------------|
| 14 | Pflichtschulen | 118 | 2.468 | 301 |
| 4 | Berufsbildende mittlere Schulen | 59 | 1.164 | 267 |
| 5 | Berufsbildende mittlere/höhere Schulen | 51 | 1.107 | |
| 6 | Allgemeinbildende höhere Schulen | 128 | 2.873 | 319 |
| 1 | Lehranstalt | 1 | 23 | 1 |
| 30 | Privatschulen | 357 | 7.635 | 888 |

Schulerhalterstatistik

| | | ORDEN | DIÖZESE | VEREINE | CARITAS |
|------|--|-----------|----------|----------|----------|
| I. | Pflichtschulen | 9 | 1 | 4 | - |
| II. | Berufsbildende mittlere Schulen | - | 1 | 1 | 2 |
| III. | Berufsbildende mittlere/höhere Schulen | 1 | 1 | - | 3 |
| IV. | Allgemeinbildende höhere Schulen | 5 | 1 | - | - |
| V. | Lehranstalt | - | 1 | - | - |
| | Privatschulen | 15 | 5 | 5 | 5 |

